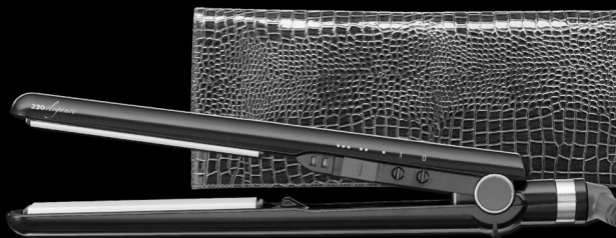


BaByliss® PARIS



lisse ou boucle en 1 seul passage
straightens or curls in just 1 stroke

230 *elegance*

Ref.: ST100E

FRANÇAIS

Lisseur 230 *elegance*

Le lisseur 230 *elegance* de BaByliss est spécialement conçu pour lisser et sculpter vos cheveux parfaitement en un seul passage. Ses dimensions exceptionnelles (110mm de longueur sur 24mm de largeur) sont adaptées à toute longueur de cheveux.

Les nouvelles plaques Satin Touch en Anodilium vont vous surprendre par leur extrême douceur. Ce toucher satin va donner à vos cheveux une brillance et un soyeux incomparables.

L'i-Temperature Technology assure, quant à elle, un lissage parfait en 1 seul passage tout en respectant le cheveu.

Enfin, le lisseur 230 *elegance* de BaByliss est doté de la fonction ionic. Des ions négatifs sont diffusés sur la chevelure au moment du lissage pour réduire frisottis et électricité statique.

CARACTÉRISTIQUES

- Plaques professionnelles Satin Touch - Dimensions des plaques : 24mmX110mm
- i-Temperature Technology – Mise à température immédiate – Température parfaitement stable
- Fonction Ionic
- Bouton On/Off
- Sélecteurs de température – 3 positions – de 130°C à 230°C
- Arrêt automatique

- Cordon rotatif
- Pochette de rangement thermo-résistante

UTILISATION

Consulter au préalable le feuillet des consignes de sécurité.

Pour lisser vos cheveux

- Préparez vos cheveux au lissage : séchez au sèche-cheveux vos cheveux préalablement lavés et démêlez-les avec un peigne à grosses dents.
- Séparez vos cheveux par sections. Relevez les mèches du dessus à l'aide de pinces de séparation afin de travailler les mèches du dessous.
- Branchez le lisseur 230 *elegance* de BaByliss et appuyez sur le bouton « I ».

A la première utilisation, il est possible que vous perceviez une légère émanation de fumée et une odeur particulière : ceci est fréquent et disparaîtra dès la prochaine utilisation.

Vous constaterez aussi un très léger grésillement de l'appareil, il s'agit du bruit caractéristique du générateur haut débit d'ions.

- Sélectionnez la température désirée grâce au sélecteur de température. De manière générale, il est recommandé de choisir une température plus basse pour des cheveux fins, décolorés et/ou sensibilisés, et une température élevée pour des cheveux frisés, épais et/ou difficiles à coiffer. Chaque type de cheveux étant différent, nous vous recommandons d'utiliser la position 1 lors de la première utilisation. Lors des utilisations suivantes, vous pourrez

augmenter progressivement le réglage si besoin. Voir le tableau ci-dessous à titre indicatif :

Temp.	Type de cheveux
•	Cheveux fins, décolorés et/ou sensibilisés
••	Cheveux normaux, colorés et/ou ondulés
•••	Cheveux épais et/ou frisés

- Le témoin lumineux rouge clignote: après un temps de chauffe très court, votre lisseur est prêt à l'emploi; la LED rouge reste allumée, la LED bleue atteste de la fonction ionic de votre lisseur.
- Prenez une mèche d'environ 2 à 3 cm de largeur et placez-la entre les 2 plaques chauffantes, près de la racine des cheveux.
- Pressez les poignées du lisseur, serrez-le pour maintenir la mèche et faites-le glisser lentement des racines vers les pointes. Répétez l'opération à nouveau si nécessaire, puis relâchez la pression sur le lisseur.
- Libérez alors une nouvelle mèche et procédez de même jusqu'à ce que l'ensemble de la chevelure soit lissée.

Attention! Au cours de chaque lissage, une légère émanation de fumée est possible. Ceci peut être dû à de l'évaporation de sébum ou d'un reste de produits capillaires

(soin sans rinçage, laque, ...) ou de l'humidité contenue dans le cheveu.

- Coiffez les cheveux pour la touche finale. Fixez le lissage à l'aide d'un léger voile de laque ou une noisette de mousse, mais surtout, ne brossez pas vos cheveux.
- Après utilisation, appuyez sur le bouton « O » et débranchez l'appareil.

Pour modeler vos cheveux

Le lisseur 230 *elegance* de BaByliss peut également être utilisé pour mettre l'accent sur certaines mèches (frange, rebicage...).

- Pour mettre en forme les cheveux en rentrant les pointes vers l'intérieur, utilisez comme décrit ci-dessus mais tournez l'appareil vers l'intérieur (comme l'action d'une brosse lors d'un brushing). Maintenez en place pendant quelques secondes puis relâchez.
- Pour faire rebiquer les pointes vers l'extérieur, effectuez le même mouvement mais dans l'autre sens.

ENTRETIEN

- Débrancher l'appareil et le laisser refroidir complètement.
- Nettoyer les plaques à l'aide d'un chiffon humide et doux, sans détergent, afin de préserver la qualité optimale des plaques. Ne pas gratter les plaques.

ENGLISH

230 *elegance* Straightener

The BaByliss 230 *elegance* straightener is specially designed to straighten and shape your hair perfectly in a single stroke. Its exceptional dimensions (110mm long and 24mm wide) are adapted for the length of the hair.

You will be pleased by the extreme softness of the new Satin Touch plates in Anodilium . This satin touch will give your hair incomparable shine and silkness

The i Temperature Technology ensures perfect straightening in just one stroke, all the while respecting your hair.

Finally, the BaByliss 230 *elegance* straightener has the ionic function. Negative ions are distributed through the hair during straightening to reduce frizz and static electricity.

FEATURES

- Satin Touch professional plates – Size of the plates: 24mmX110mm
- i-Temperature Technology – Immediate heat-up – Perfectly stable temperature
- Ionic function
- On/Off button
- Temperature selector – 3 settings – from 130°C to 230°C
- Automatic switch off
- Swivel cord
- Heat-resistant insulating pouch

USE

Read the safety instructions leaflet before use.

To straighten your hair

- Prepare your hair for straightening: wash and blow dry your hair and untangle using a large-toothed comb.
- Separate your hair into sections. Clip the upper layers to the top or your head to work with the layers underneath.
- Plug in the BaByliss 230 *elegance* straightener and press the 'I' button.

When using the unit for the first time, you might notice a little smoke and a distinct odour: this is common and will disappear in the following use.

You will also notice that the unit sputters slightly, this sound is normal for a high output ion generator.

- Select the desired temperature using the temperature selector. Generally, it is recommended that you select a lower temperature for hair that is fine, bleached and/or damaged, and a higher temperature for hair that is curly, thick and/or difficult to style. Because every hair type is different, we recommend using position 1 the first time. For following uses, you can slowly increase the temperature if necessary. See the table below for reference:

Temp.	Hair type
•	Fine, lightened and/or damaged hair
••	Normal, coloured and/or wavy hair
•••	Thick and/or curly hair

- The red flashing indicator light: after a very brief heat-up time, your straighteners are ready to use; the red LED stays on, the blue LED indicates the ionic function of your straighteners.
- Take a section of hair about 2 to 3 cm wide and place it between the 2 heating plates close to the roots.
- Press the handles of the straightener, grip the straightener tightly to hold the section and slide it slowly from the roots to the ends. Repeat if necessary, then release the handles.
- Take a new section and repeat until you have straightened all of your hair.

Note! Every time you use the straightener, there might be a little smoke. This could result from evaporating sebum or the remnants of hair products (leave-in hair care, spray, etc.) or damp hair.

- Give your hair the final touch. Set the style with a light mist of hairspray or a small amount of mousse, but do not brush your hair.
- After use, press the 'O' button and unplug the straightener.

To shape your hair

The BaByliss 230 *elegance* straightener can also be used to accent certain sections of hair (to straighten the fringe or create a tousled look, etc.)

- To style your hair with the ends curling under, follow the above instructions but turn the appliance inwards (as you would with a brush when blow-drying). Hold in place for a few seconds, then release.
- To have the ends curl out, use the same movement but turn the straightener outward.

MAINTENANCE

- Unplug the straightening iron and allow to cool completely.
- Clean the plates using a soft, dampened cloth, without soap, to preserve the optimal quality of the plates. Do not scratch the plates.

DEUTSCH

Haarglätter

230 *elegance*

Der Haarglätter 230 *elegance* von BaByliss wurde besonders konzipiert, um Ihr Haar in einem Durchgang perfekt zu glätten und zu formen. Seine außergewöhnlichen Abmessungen (110mm lang und 24mm breit) sind für alle Haarlängen geeignet.

Die neuen Platten Satin Touch aus Anodilium werden Sie überraschen, weil sie so extrem sanft sind. Dieser samtweiche Touch wird Ihrem Haar unvergleichlichen Glanz und Geschmeidigkeit verleihen.

Die i Temperature Technology gewährleistet ein perfektes Glätteresultat in nur einem Durchgang bei äußerst schonender Behandlung des Haars.

Der Haarglätter 230 *elegance* von BaByliss verfügt außerdem über die Ionic-funktion. Während des Glättens werden negative Ionen im Haar verteilt, um Kräusel und elektrische Aufladung zu reduzieren.

EIGENSCHAFTEN

- Professionelle Platten mit Titanium Ceramic-Beschichtung - Maße der Platten 24mmX110mm
- i-Temperature Technology - Sofortiges Aufheizen - perfekt stabile Temperatur
- Ionic-Funktion
- Ein/Aus-Taste

- Temperaturregler - 3 Positionen - von 130°C bis 230°C
- Abschaltautomatik
- Drehkabel
- Hitzebeständige Verstauteasche

GEBRAUCH

Bitte lesen Sie vorher die Sicherheitshinweise.

Zum Glätten Ihres Haars

- Bereiten Sie Ihr Haar auf das Glätten vor: Das vorher gewaschene Haar mit einem Haartrockner trocknen und mit einem grob gezinkten Kamm entwirren.
- Teilen Sie Ihr Haar in Strähnen auf: Heben Sie die oberen Strähnen mit kleinen Klemmen an, um zuerst die unteren Strähnen zu bearbeiten.
- Den Haarglätter 230 *elegance* von BaByliss an den Netzstrom anschließen und den Knopf « I » drücken.

Während des ersten Gebrauchs nehmen Sie möglicherweise eine leichte Rauchentwicklung und einen besonderen Geruch wahr: Dies geschieht häufig und wird bereits beim nächsten Gebrauch nicht mehr vorkommen.

Sie werden ebenfalls ein sehr leichtes Knistern des Geräts wahrnehmen, es handelt sich hier um das charakteristische Geräusch des Hochgeschwindigkeitsionengenerators.

- Stellen Sie mit dem Temperaturregler die gewünschte Temperatur ein. Allgemein wird empfohlen, die niedrigste Temperatur für feines, dekoloriertes und/oder brüchiges Haar zu wählen, und eine höhere Temperatur für gekräuselt, dickes und/oder schwer frisierbares Haar. Da jeder Haartyp unterschiedlich reagiert ist es ratsam, bei der

ersten Verwendung die Stufe 1 einzustellen. Später können Sie gegebenenfalls nach und nach die Temperatureinstellung erhöhen. In der folgenden Tabelle finden Sie einige Anhaltspunkte:

Temperatur	Haartyp
•	Feines, dekoloriertes und/oder brüchiges Haar
••	Normales, koloriertes und/oder gewelltes Haar
•••	Dickes und/oder gekräuselttes Haar

- Die rote Leuchtanzeige blinkt: nach einer sehr kurzen Aufheizzeit können Sie Ihr Gerät verwenden; das rote LED leuchtet ununterbrochen, das blaue LED zeigt die Ionic-funktion Ihres Glätters an.
- Nehmen Sie eine Strähne von ungefähr 2 bis 3 cm Breite und legen sie naheander Haarwurzelzwischen die beiden Heizplatten.
- Auf die Handgriffe des Glätters drücken, sie schließen, um die Strähne zu halten, und ihn langsam von der Wurzel in Richtung Spitzen gleiten lassen. Wiederholen Sie gegebenenfalls den Vorgang und lösen danach den Druck auf den Glätter.
- Geben Sie danach eine neue Strähne frei und verfahren auf dieselbe Weise, bis das gesamte Haar geglättet ist.

Vorsicht! Bei jedem Glättvorgang kann sich etwas Rauch entwickeln. Dies kann daran liegen, dass Talg oder Rückstände von Frisierprodukten (Pflegebalsam, der nicht ausgespült zu wer-

den braucht, Haarlack,...) oder im Haar enthaltene Feuchtigkeit verdampft.

- Frisieren Sie das Haar mit einem abschließenden Touch. Fixieren Sie das Glätteresultat mit einem Hauch von Haarspray oder etwas Frisierschaum, aber bürsten Sie vor allem nicht Ihr Haar.
- Nach dem Gebrauch den Knopf « O » drücken und den Netzstecker ziehen.

Zum Formen Ihres Haars

Der Haarglätter 230 *elegance* von BaByliss kann auch benutzt werden, um gewisse Strähnen zu akzentuieren (Pony, abstehendes Haar...).

- Um das Haar mit nach innen liegenden Spitzen zu formen den Glätter wie oben beschrieben benutzen, aber das Gerät dabei nach innen drehen (wie eine Bürste beim Brushing). Einige Sekunden halten und dann lösen.
- Um die Spitzen nach außen stehen zu lassen, führen Sie dieselbe Bewegung in der entgegengesetzten Richtung durch.

PFLEGE

- Den Netzstecker ziehen und das Gerät vollständig abkühlen lassen.
- Die Platten mit einem weichen, feuchten Tuch ohne Reinigungsmittel säubern, um die optimale Qualität der Platten zu bewahren. Die Platten nicht abkratzen.

Ontkrultang 230 *elegance*

De ontkrultang 230 *elegance* van BaByliss is speciaal ontworpen om uw haar perfect te ontkrullen en in vorm te brengen in één beweging. Haar buitengewone afmetingen (110mm lengte op 24mm breedte) zijn aangepast aan elke haarlengte.

De Satin Touch platen, die gemaakt zijn van Anodilium, zullen u verrassen. Ze voelen satijnzacht aan en geven uw haar een unieke glans en zachtheid.

De i Temperature Technology staat van haar kant in voor een perfecte ontkrulling in 1 enkele bewerking, waarbij het haar onbeschadigd blijft.

Tenslotte is de ontkrultang 230 *elegance* van BaByliss ook voorzien van de ionic-functie. Negatieve ionen worden verspreid over de haardos op het moment van het gladstrijken om krulletjes en statische elektriciteit te verminderen.

KENMERKEN

- Professionele platen met Titanium Ceramic-bekleding - Afmetingen van de platen : 24mmX110mm
- i-Temperature Technology – Komt onmiddellijk op temperatuur - Perfect stabiele temperatuur
- Ionic-functie
- On/Off-knop
- Temperatuurkeuzeknop – 3 standen – van 130°C tot 230°C
- Automatische uitschakeling
- Zwenksnoer

- Hittebestendig opbergetui

GEBRUIK

Vooraf de veiligheidsrichtlijnen raadplegen.

Uw haar ontkrullen

- Bereid uw haar voor op het ontkrullen: droog uw vooraf gewassen haar met de haardroger en ontwar het haar met een kam met grote tanden.
- Verdeel uw haar in haarlokken. Licht de bovenste haarlokken op met behulp van kleine klemmen om de onderste haarlokken te kunnen bewerken.
- Sluit de ontkrultang 230 *elegance* van BaByliss aan en druk op de knop « I ».

Het is mogelijk dat u een lichte rookontwikkeling en een specifieke geur waarneemt bij het eerste gebruik: dit komt vaak voor en zal bij het volgende gebruik verdwijnen.

U zult ook een heel licht knisperen van het apparaat vaststellen, het gaat om het kenmerkende geluid van de generator met hoog ionendebiet.

- Selecteer de gewenste temperatuur dank zij de temperatuurregelaar. In het algemeen is het aan te raden een lagere temperatuur te kiezen voor fijn, ontkleurd en/of gevoelig gemaakt haar, en een hoge temperatuur voor gekruld, dik en/of moeilijk te kappen haar. Omdat elk haartype anders is, raden we u aan stand 1 te gebruiken bij het eerste gebruik. Bij de volgende gebruiksbeurten kunt u de instelling geleidelijk verhogen indien nodig. Zie de onderstaande tabel ter indicatie :

Temperatuur	Haartype
•	Fijn, ontkleurd en/of overgevoelig haar
••	Normaal, gekleurd en/of golvend haar
•••	Dik en/of gekruld haar

- Het rode verklikkerlampje knippert : na een heel korte verwarmingstijd is uw ontkrultang gebruiksklaar; het rode lampje blijft aan, het blauw LED getuigt van de ionic-functie van uw ontkrultang.
- Neem een haarlok van ongeveer 2 tot 3 cm breedte en plaats deze tussen de 2 verwarmde platen, bij de wortel van de haren.
- Druk op de handgrepen van de ontkrultang, knijp de tang dicht om de haarlok vast te houden en laat deze voorzichtig van de wortels naar de haarpunten glijden. Herhaal de handeling indien nodig en neem de druk op de ontkrultang dan weg.
- Maak dan een nieuwe haarlok vrij en ga op dezelfde manier te werk tot het volledige kapsel is ontkruld.

Opgelet! In de loop van elke ontkrul-behandeling is een lichte rookontwikkeling mogelijk. Dit kan te wijten zijn aan de verdamping van talg of van restjes haarproducten (haarverzorging zonder te spoelen, haarlak enz.) of aan de in het haar aanwezige vochtigheid.

- Breng het kapsel in zijn definitieve vorm. Fixeer het kapsel met een klein wolkje haarlak of een propje haarschuim, maar vermijd vooral

uw haar te borstelen.

- Druk na gebruik op de knop « O » en trek de stekker van het apparaat uit.

Uw haar in vorm brengen

De ontkrultang 230 *elegance* van BaByliss kan ook worden gebruikt om sommige haarlokken te accentueren (pony, omkrulling enz.).

- Om het haar in vorm te brengen door de haarpunten naar binnen te krullen moet u het apparaat gebruiken zoals hierboven beschreven maar het wel naar binnen draaien (zoals de actie bij een brushing). Houd de tang gedurende enkele seconden op haar plaats en laat de greep dan weer los.
- Om de haarpunten naar buiten te krullen moet u dezelfde beweging uitvoeren maar wel in de andere richting.

ONDERHOUD

- De stekker van het apparaat uittrekken en het volledig laten afkoelen.
- Reinig de platen met behulp van een vochtige en zachte doek zonder detergent, om de optimale kwaliteit van de platen in stand te houden. Niet krassen op de platen.

Lisciacapelli 230 *elegance*

Il lisciacapelli 230 *elegance* di BaByliss è stato appositamente progettato per lisciare e scolpire perfettamente i vostri capelli con un solo passaggio. Le dimensioni eccezionali (110mm di lunghezza e 24mm di larghezza) sono adatte per capelli di qualsiasi lunghezza.

Le nuove piastre Satin Touch in Anodilium vi sorprenderanno per la loro estrema delicatezza. Questo tocco satinato darà ai vostri capelli luminosità e setosità incomparabili.

La i Temperature Technology garantisce, inoltre, una lisciatura perfetta con un 1 solo passaggio, e sempre nel massimo rispetto del capello.

Il lisciacapelli 230 *elegance* di BaByliss è dotato della funzione ionic. Durante la lisciatura, sulla capigliatura vengono diffusi degli ioni negativi per ridurre eventuali arricciamenti indesiderati e elettricità statica.

CARATTERISTICHE

- Piastre professionali con rivestimento Titanium Ceramic - Dimensioni delle piastre: 24mm X 110mm
- i-Temperature Technology – Raggiungimento immediato della temperatura di utilizzo - Temperatura perfettamente stabile
- Funzione Ionic
- Pulsante On/Off
- Selettori di temperatura – 3 posizioni – da 130°C a 230°C

- Spegnimento automatico
- Cavo girevole
- Pochette di custodia termoresistente

UTILIZZO

Consultare dapprima le istruzioni di sicurezza.

Per lisciare i capelli

- Preparare i capelli alla lisciatura: lavare, asciugare con l'asciugacapelli e sciogliere i nodi con un pettine a denti grossi.
- Dividere i capelli in ciocche. Sollevare le ciocche superiori fissandole con piccole forcine e cominciare dalle ciocche sottostanti.
- Attaccare alla corrente il lisciacapelli 230 *elegance* di BaByliss premere il pulsante « I ».

Al primo utilizzo, è possibile percepire appena del fumo o un odore particolare: accade spesso ma la cosa sparirà al successivo utilizzo.

Sentirete, nell'apparecchio, anche una specie di piccolo ronzio: si tratta del rumore caratteristico del generatore di flusso elevato di ioni.

- Selezionare la temperatura desiderata grazie all'apposito variatore di temperatura. In generale, si raccomanda di scegliere una temperatura più bassa per capelli sottili, scoloriti e/o sensibili, e una temperatura elevata per capelli ricci, spessi e/o difficili da acconciare. Dato che tutti i tipi di capelli sono diversi, raccomandiamo di mettere sulla posizione 1 al primo utilizzo. Agli utilizzi successivi, all'occorrenza, potrete aumentare progressivamente la regolazione. Vedere la tabella seguente a titolo

indicativo:

Temperatura	Tipo di capelli
•	Capelli sottili, scoloriti e/o sensibili
••	Capelli normali, colorati e/o ondulati
•••	Capelli spessi e/o ricci

- La spia luminosa rossa lampeggia: dopo un tempo di riscaldamento molto breve, il vostro lisciacapelli è pronto all'uso; il LED rosso resta illuminato, il LED blu indica che è attiva la funzione ionic del vostro lisciacapelli.
 - Afferrare una ciocca larga da 2 a 3 cm e posizionarla fra le 2 piastre riscaldanti, vicino alla radice dei capelli.
 - Tenere saldamente l'impugnatura del lisciacapelli, stringere forte per trattener la ciocca e far scorrere l'apparecchio lentamente dalle radici verso le punte. Ripetere l'operazione di nuovo, se necessario, poi allentare la presa.
 - Afferrare un'altra ciocca e procedere nello stesso modo fino alla lisciatura completa dei capelli.
- Attenzione! Durante ogni lisciatura, è possibile che fuoriesca del fumo. La cosa può essere dovuta all'evaporazione del sebo o a un residuo di prodotto per la cura dei capelli (prodotti senza risciacquo, lacca...), oppure dall'umidità contenuta nel capello.*
- Mettere in piega per il tocco finale. Fissare la lisciatura vaporizzando un leggero velo di lacca o stendendo una noce di mousse.

Non spazzolare i capelli.

- Dopo l'uso, premere il pulsante « O » e staccare l'apparecchio dalla corrente.

Per modellare i capelli

Il lisciacapelli 230 *elegance* di BaByliss può essere utilizzato anche per sottolineare alcune ciocche (frangia, arricciature...).

- Per modellare i capelli orientando le punte verso l'interno, procedere come descritto in precedenza facendo però girare l'apparecchio verso l'interno (come una spazzola durante il brushing). Mantenere in posizione per qualche secondo, poi lasciare andare.
- Per arricciare le punte verso l'esterno, eseguire lo stesso movimento ma nell'altro senso.

MANUTENZIONE

- Staccare l'apparecchio dalla corrente e lasciare che si raffreddi completamente.
- Pulire le piastre con un panno umido e morbido, senza detersivi per non compromettere la qualità ottimale delle piastre. Non utilizzare materiali abrasivi sulle piastre.

Alisador 230 *elegance*

El alisador 230 *elegance* de BaByliss está especialmente diseñado para alisar y moldear su cabello perfectamente y de una sola pasada. Sus dimensiones excepcionales (110mm de longitud por 24mm de ancho) se adaptan a cualquier longitud de cabello.

Las nuevas placas Satin Touch de Anodilium le sorprenderán por su suavidad excepcional. Este tacto satinado dará a su cabello un aspecto brillante y sedoso incomparable.

La i Temperature Technology garantiza un alisado perfecto con una sola pasada, preservando además el cabello.

Finalmente, el alisador 230 *elegance* de BaByliss está dotado de una función ionic. Los iones negativos se reparten sobre el cabello en el momento del alisado para reducir el encrespamiento y la electricidad estática.

CARACTERÍSTICAS

- Placas profesionales con revestimiento de Titanio Ceramic.- Dimensiones de las placas: 24 mm x 110 mm
- i Temperature Technology - Alcanza la temperatura de forma inmediata - Temperatura perfectamente estable
- Función Ionic
- Botón on/off
- Variador de temperatura de 3 posiciones - de 130°C a 230°C

- Parada automática
- Cable giratorio
- Bolsa de viaje termorresistente

UTILIZACIÓN

Consulte previamente las consignas de seguridad.

Para alisar el cabello

- Separe el cabello en mechones. Sujete los mechones de arriba con ayuda de pequeñas pinzas, con el fin de trabajar los mechones inferiores.
- Enchufe el alisador 230 *elegance* de BaByliss y pulse el botón « I ».

La primera vez que lo utilice, es posible que perciba una ligera emanación de humo y un olor particular. Es algo frecuente que desaparecerá tras el primer uso.

También comprobará un ligero chisporroteo. Se trata del ruido característico del generador de iones de alta potencia.

- Seleccione la temperatura deseada gracias a un selector de temperatura. En general, le recomendamos que elija una temperatura más baja para el cabello fino, decolorado o estropeado y una temperatura elevada para el pelo rizado, áspero o difícil de peinar. Cada tipo de cabello es diferente, por lo que le recomendamos que utilice la posición 1 en la primera utilización. En las utilizaciones siguientes, puede aumentar progresivamente la temperatura si es necesario. Puede consultar tabla siguiente a título indicativo:

Temperatura	Tipo de cabello
•	Cabello fino, decolorado, estropeado
••	Cabello normal, teñido, ondulado
•••	Cabello grueso, rizado

- El piloto luminoso rojo empieza a parpadear. Tras un corto tiempo de calentamiento, el alisador está listo para su uso. El piloto rojo permanece encendido y el piloto azul indica que la función ionic del alisador está encendida.
- Tome un mechón de 1 a 3 cm de ancho y colóquelo entre las 2 placas calentadoras, cerca de la raíz del cabello.
- Apriete las empuñaduras del alisador, ciérrelo para sujetar el mechón y deslícelo lentamente desde la raíz hacia la punta. Repita la operación de nuevo si es necesario y luego afloje la presión del alisador.
- Tome otro mechón y proceda de la misma forma hasta que todo el pelo esté liso.

ATENCIÓN: *Es posible que en cada alisado perciba una ligera emanación de humo. Puede tratarse de evaporación de grasa o de un resto de productos capilares (acondicionador sin aclarado, laca...) o de la humedad contenida en el pelo.*

- Peine para dar un toque final. Fije el alisado con un ligero velo de laca o una pequeña porción de espuma, y sobre todo no se cepille el pelo.
- Después de usarlo, pulse el botón « O » y desenchufe el aparato.

Para moldear el cabello

El alisador 230 *elegance* de BaByliss también se puede utilizar para dar un toque especial (flequillo, puntas vueltas...).

- Para dar forma al cabello, volviendo las puntas hacia dentro utilice el aparato de la forma descrita más arriba, pero gírelo hacia el interior (como la acción de un cepillo para un brushing). Manténgalo durante unos segundos y vuélvalo a soltar.
- Para volver las puntas hacia el exterior, efectúe el mismo movimiento, pero en el sentido contrario.

MANTENIMIENTO

- Desenchufe el aparato y déjelo enfriar completamente.
- Limpie las placas con ayuda de un trapo húmedo y suave, sin detergente, con el fin de preservar la calidad óptima de las placas. No rasque las placas.

PORTUGUÊS

Alisador 230 *elegance*

O alisador 230 *elegance* da BaByliss foi especialmente estudado para alisar e modelar os cabelos numa única passagem. As suas dimensões excepcionais (110mm de comprimento por 24mm de largura) adaptam-se a todos os comprimentos de cabelo.

As novas placas Satin Touch em Anodilium surpreendem pela sua extrema suavidade. Este toque acetinado dará aos seus cabelos incomparável brilho e maciez.

A i-Temperature Technology assegura, por sua vez, um alisamento perfeito numa única passagem ao mesmo tempo que respeita o cabelo.

Por fim, o alisador 230 *elegance* da BaByliss dispõe de função iónica. São projectados iões negativos no momento do alisamento para reduzir o cabelo riçado e a electricidade estática.

CARACTERÍSTICAS

- Placas profissionais com revestimento em Titanium Ceramic - Dimensões das placas: 24 mm X 110 mm.
- i-Temperature Technology - Aquecimento imediato - Temperatura perfeitamente estável
- Função Ionic
- Interruptor de alimentação
- Selector de temperatura - 3 posições - de 130°C a 230°C
- Extinção automática

- Cabo rotativo
- Estojo termorresistente

UTILIZAÇÃO

Consulte previamente os conselhos de segurança.

Para alisar o cabelo

- Prepare os cabelos para o alisamento: seque os cabelos com um secador, depois de lavados e desembaraçados com um pente de dentes largos.
- Separe os cabelos em secções. Levante as mechas inferiores com a ajuda de pinças a fim de trabalhar as mechas interiores.
- Ligue o alisador 230 *elegance* da BaByliss e carregue no botão « I ».

Durante a primeira utilização, é possível que note uma ligeira emanção de fumo e um cheiro específico: isto é frequente e desaparecerá na próxima utilização.

Constará também uma leve crepitação do aparelho, que se deve ao ruído característico do gerador de iões de débito elevado.

- Selecione a temperatura desejada graças ao regulador de temperatura. De um modo geral, recomenda-se que escolha uma temperatura mais baixa para cabelos finos, oxigenados e/ou sensibilizados, e uma temperatura alta para cabelos frisados, grossos e/ou difíceis de pentear. Porque cada tipo de cabelo é diferente, recomenda-se a posição 1 na primeira utilização. Depois disso, poderá aumentar gradualmente a regulação, se necessário. Consulte o quadro seguinte a título indicativo:

Temperatura	Tipo de cabelo
•	Cabelos finos, oxigenados e/ou estragados
••	Cabelos normais, pintados e/ou ondulados
•••	Cabelos espessos e/ou frisados

- O indicador luminoso encarnado acende: após um tempo de aquecimento muito curto, o alisador está pronto para ser usado. O indicador luminoso encarnado mantém-se aceso, o indicador luminoso azul comprova a função iónica do alisador.
- Segure numa mecha de cerca de 2 a 3 cm de largura e coloque-a entre as 2 placas térmicas, perto da raiz do cabelo.
- Pressione as pegas do alisador, feche-o para manter a mecha e faça-o deslizar lentamente da raiz para as pontas. Repita a operação se necessário e, a seguir, deixe de exercer pressão no alisador.
- Passe a uma nova mecha e proceda da mesma maneira até ter alisado toda a cabeleira.

Atenção! Em cada alisamento, pode ocorrer uma ligeira emissão de fumo. Isto deve-se a evaporação de sebo ou de restos de produtos capilares (produtos que não necessitam de passar por água, laca, etc.) ou de humidade do cabelo.

- Penteie os cabelos para dar o toque final. Fixe o alisamento com laca ou com uma pequena quantidade de mousse, mas, sobretudo, não volte a esco-

var os cabelos.

- Após a utilização, carregue no botão « O » e desligue o aparelho.

Para modelar o cabelo

O alisador 230 *elegance* da Ba-Byliss pode igualmente ser utilizado para acentuar certas mechas (franja, pontas viradas...).

- Para dar forma ao cabelo virando as pontas para dentro, utilize o aparelho como se descreve acima rodando-o para o interior (tal como uma escova durante o brushing). Mantenha durante alguns segundos e, a seguir, abra o aparelho.
- Para virar as pontas para fora, efectue o movimento contrário.

MANUTENÇÃO

- Desligue o aparelho e deixe-o arrefecer completamente.
- Limpe as placas com um pano húmido e suave, sem detergente, a fim de preservar a qualidade das placas. Não esfregue as placas.

Glattejern

230 *elegance*

230 *elegance*-glattejernet fra BaByliss er specielt designet til at glatte og forme dit hår perfekt ved en enkelt behandling. Dets enestående mål (længde 110mm og bredde 24mm) passer til alle hårlængder.

De nye Satin Touch- og anodiumplader vil overraske dig ved deres ekstreme komfort. Denne følelse af satin vil give dit hår en uforlignelig skinnende og silkeblød overflade.

i Temperature Technology sørger for en perfekt glatning i 1 enkelt træk med fuld hensyntagen til håret.

Endvidere er glattejernet 230 *elegance* fra BaByliss udstyret med ionfunktion. Der udsprede negative ioner i håret under glatningen for at reducere krølningen og den statiske elektricitet.

EGENSKABER

- Professionelle plader med Titanium Keramikbeklædning – Pladernes størrelse: 24mm X 110mm
- i-Temperature Technology – øjeblikke opnåelse af rette temperatur – Perfekt stabil temperatur
- Ion-fuktion
- Afbryder on/off
- Temperaturindstillingsknap – 3 indstillinger – fra 130°C til 230°C
- Automatisk afbryder

- Drejelig ledning
- Varmemodstandsdygtig opbevaringspose

BRUG

Læs inden brugen sikkerhedsforanstaltningerne.

For at glatte håret

- Gør håret klar til glatning: vask håret, tør det med hårtørrener og red det ud med en stortanded kam.
- Del håret i lokker. Sæt det øverste lag hår op med små klemmer for at kunne arbejde med de nedreste lokker.
- Tilslut 230 *elegance*-glattejernet fra BaByliss og tryk på knappen « I ».

Første gang apparatet bruges, er det muligt at du vil fornemme en svag udstømning af røg og en speciel lugt: dette forekommer hyppigt men forsvinder allerede næste gang apparatet bruges.

Du vil høre en lille skrattende lyd. Det er den typiske lyd fra generatorens høje ion-kapacitet.

- Vælg den ønskede temperatur med temperaturvælgeren. Det anbefales generelt at vælge en lavere temperatur til tyndt, mat og/eller skrøbeligt hår og en højere temperatur til krøllet og tykt hår og/eller til hår, som er vanskeligt at frisere. Da alle typer hår er forskellige, anbefales det at benytte position 1 første gang, apparatet benyttes. Efterhånden som apparatet anvendes, kan reguleringen øges gradvist, hvis der er behov for det. Se tabellen nedenfor som vejledning:

Temperatur	Hårtype
•	Fint, afbleget og/eller beskadedet hår
••	Normalt, farvet og/eller bølget hår
•••	Tykt og/eller krøllet hår

- Den røde lampe blinker: Efter en kort opvarmingsperiode er dit glattejern klart til brug. Den røde LED forbliver tændt, den blå LED viser, at glattejernets ionfunktion er aktiv.
- Tag en hårlok, der ca. er 2 til 3 cm tyk og sæt den mellem de 2 varmeplader, tæt ved hårrødderne.
- Tryk glattejernets håndtag sammen, så hårlokken klemmes fast mellem jernene og lad det stille glide fra rødderne ud mod spidserne. Gentag hvis det er nødvendigt, og slip derefter trykket på glattejernet.
- Derved løsnes hårlokken. Fortsæt på denne måde indtil du har glattet alt håret.

Bemærk! Ved hver glatning kan der forekomme en svag udstømning af røg. Dette skyldes fordampning af hudtalg eller en rest af hårprodukter (balsam uden skylning, lak, ...) eller fugtigheden optaget i håret.

- Red til sidst håret for at lægge en sidste hånd på værket. Du kan komme et tyndt lag hårlak eller lidt mousse på for at holde på frisuren, men du må frem for alt ikke børste håret.
- Tryk efter brugen på knappen « O » og tag stikket ud.

For at formgive håret

Glattejernet 230 *elegance* fra BaByliss kan ligeledes bruges til at fremhæve visse hårlokker (pandehår, strithår...).

- For at sætte håret med spidserne vendt indad, bruges apparatet som beskrevet ovenfor, men drej det indad (som du ville gøre med en børste ved brushing). Hold spidserne fast det på denne måde i nogle sekunder og løsn dem.
- For at få spidserne til at stritte udad, bruges samme fremgangsmåde men i modsat retning.

VEDLIGEHOLDELSE

- Tag stikket ud og lad apparatet køle fuldstændigt af.
- Gør pladerne rene med en blød og fugtig klud, uden rengøringsmiddel, for i så høj grad som muligt at bevare pladernes kvalitet. Krads ikke på pladerne.

SVENSKA

Plattången 230 *elegance*

Plattjärn 230 *elegance* från BaByliss är särskilt utvecklat för att med ett enda handgrepp släta till ditt hår och skapa perfekta frisyrier. Det smidiga formatet (110mm långt och 24mm brett) är anpassat för alla hårlängder.

De nya Satin Touch-plattorna i anodilium är så mjuka att du kommer att bli överraskad. Den här silkesmjuka beröringen ger ditt hår en överlägsen glans och mjukhet.

i Temperatur teknologin försäkrar i detta fall en perfekt plattning med en enda handling och respekt för håret.

Slutligen är plattjärnet 230 *elegance* från BaByliss försett med en ionic-funktion. Negativa joner sprids över hela håret när plattjärnet används, vilket ger mindre trassel och statisk elektricitet.

EGENSKAPER

- Professionella plattor med Titan/Keramikbeläggning – Plattdimensioner: 24mmX110mm
- i-Temperatur Teknologi – Omedelbar temperaturhöjning – Perfekt stabil temperatur
- Jonfunktion
- Knapp ON/OFF
- Temperaturväljare – 3 lägen – från 130°C till 230°C
- Automatiskt stopp
- Vridbar sladd

- Värmetålig förvaringspåser

ANVÄNDNING

Läs före användningen de säkerhetsföreskrifter.

För att plattånga håret

- Förbered håret inför plattningen: torka det nytvättade håret med hårtork och kamma igenom med grovtandad kam.
- Dela upp håret i sektioner. Sätt upp överhåret med klämmor och börja med underhåret.
- Sätt i sladden till plattången 230 *elegance* från BaByliss och tryck på knappen "I".

Vid första användningen är det möjligt att du märker en lätt rökutveckling och en speciell lukt: detta är vanligt och kommer att försvinna vid följande användning.

Du kan också märka att det knastrar litet i apparaten. Detta är ett karakteristiskt ljud från jongeneratoren.

- Välj önskad temperatur med hjälp av temperaturinställningen. Generellt rekommenderar vi att man använder en lägre temperatur för tunnare, färglöst och/eller känsligt hår och en högre temperatur för hår som är lockigt, tjockt och/eller svårskött. Varje typ av hår är speciellt, varför vi rekommenderar att man första gången använder inställning 1. Vid behov kan du vid fortsatt användning gradvis höja temperaturen. I tabellen nedan anges några riktvärden:

Temperatur	Hårtyp
•	Tunt, blekt och/eller känsligt hår
••	Normalt, färgat och/eller vågigt hår
•••	Tjockt eller/och lockigt hår

- Den röda indikatorlampan blinkar: ditt plattjärn är klart att använda efter en mycket kort uppvärmningstid. Den röda lysdioden fortsätter att lysa och den blå lysdioden visar att plattjärnets ionic-funktion är aktiv.
- Välj ut en hårslinga med 2-3 cm bredd och placera den mellan de två plattorna, nära hårroten.
- Tryck på handtagen och håll fast dem för att få grepp om slingan, och låt tången glida ner mot hårtopparna. Upprepa om nödvändigt, och släpp därefter det hårda greppet om slingan.
- Välj därefter en ny slinga och upprepa tills hela håret är plattångat.

Observera! Under loppet av varje "plattning" kan det förekomma en lätt rökutveckling. Detta kan bero på talgavdunstning eller rester av hårvårdsprodukter (behandling utan spoling, spray,...) eller fuktighet i håret själv.

- Styla håret för perfekt slutresultat. Fixera plattningen med lite spray eller en liten boll med mousse, men kamma inte håret.
- Efter användning, tryck på knappen "O" och dra ur sladden.

För att styla håret

Plattången 230 *elegance* från Ba-Byliss kan även användas för att skapa fokus på vissa delar av håret (t.ex. luggen eller formning av hårtopparna).

- För att vika in hårtopparna, följ instruktionerna ovan men vänd plattången inåt (som en borste när man fönar topparna inåt). Håll tången på plats i ett par sekunder och släpp sedan.
- För att vika topparna utåt, gör samma sak fast på motsatt håll.

UNDERHÅLL

- Dra ur sladden och låt tången svalna helt.
- Torka av plattorna med en mjuk fuktad trasa utan rengöringsmedel för att bibehålla plattorna i gott skick. Skrapa inte plattorna.

NORSK

Rettetangen 230 elegance

Glattejernet 230 *elegance* fra BaByliss er spesielt utviklet for å glatte og forme håret perfekt i en håndvendig. Dets eksepsjonelle størrelse (110mm lang og 24mm bred) passer til alle hårlengder.

Du vil bli overrasket over hvor myke de nye Satin Touch og Anodilium-platene er. De vil gi håret ditt enestående glans og en silkeglatt følelse.

i Temperature Technology forsikrer i seg selv en perfekt retting i 1 enkel omgang samtidig som den tar vare på håret.

Glattejernet 230 *elegance* fra BaByliss har i tillegg ionic-funksjon.

Negative ioner spres i håret under glattingen for å unngå krusing og statisk elektrisitet.

EGENSKAPER

- Platevelger (åpne-/lukkesystem)
 - Flate plater til retting / Buete plater for å gi bevegelse
- Profesjonelle plater med Keramisk Titaniumbelegg- Mål på platene: 24mmX110mm
- i- Temperature Technology - Går umiddelbart opp i temperatur - Temperaturen holdes jevn
- Ionisk funksjon
- On/Off-bryter
- Temperaturvelger – 3 innstillinger – fra 130 °C til 230 °C
- Automatisk stopp
- Roterende ledning

- Varmebestandig oppsamlingsveske

BRUK

Les forholdsreglene i slutten av veiledningen før bruk.

Slik retter du ut håret

- Forbered håret for retting: vask håret, tørk håret med en hårtørker og gre gjennom håret med et grovtannet kam.
- Del håret inn i seksjoner. Fest de øvre lokkene med små klyper slik at du kan begynne med de nederste lokkene.
- Koble til BaByliss rettetang 230 *elegance* og trykk på knappen "1".

Ved første gangs bruk vil du muligens kunne fornemme en svak damp eller røyk og en spesiell lukt : dette skjer ofte og forsvinner neste gang du bruker apparatet.

Du vil også merke en freselyd i apparatet. Dette er en karakteristisk lyd som kommer av genereringen av ioner.

- Velg ønsket temperatur ved hjelp av temperaturvelgeren. Som en generell regel anbefales det å velge lavere temperatur for tynt, bleket og/eller skjørt hår, og høyere temperatur for hår som er krøllete, tykt og/eller vanskelig å frisere. Da alle hårtyper er forskjellige, anbefaler vi å bruke innstilling 1 første gang apparatet brukes. Ved påfølgende bruk kan innstillingen økes gradvis dersom det er behov for det. Se tabellen nedenfor for referanse:

Temperatur	Hårtype
•	Tynt, bleket og/eller skadet hår
••	Normalt, farget og/eller bølget hår
•••	Tykt og/eller krøllet hår

- Den røde lysindikatoren blinker: etter svært kort oppvarmingstid er glattejernet klart til bruk; den røde LED lampen forblir tent, den blå LED lampen viser at glattejernets ionic-funksjon virker.
- Ta en hårlokk på 2-3 cm og plasser den mellom de to platene nært hårrøttene.
- Trykk håndtakene sammen, vri tangen for å holde hårlokken på plass, og la tangen gli forsiktig nedover mot tuppene. Gjenta én gang til dersom nødvendig, og løsne deretter presset på rettetangen.
- Fortsett med neste hårlokk, og gjenta inntil hele håret er rettet ut.

OBS! Hver gang du glatter håret kan det oppstå en viss røykdannelse. Det kan skyldes fordampningen av hudfett eller rester av hårprodukter (hårpleiemidler uten skylling, hårlakk...) eller fuktighet som finnes i håret.

- Form håret slik du vil ha det. Påfør et tynt lag hårspray eller litt hårskum for å holde frisyren på plass. Det er viktig at du ikke grer håret.
- Når du er ferdig å bruke apparatet trykker du på knappen " O " og trekker ut kontakten.

Slik former du håret

BaByliss rettetang 230 *elegance* kan også brukes til å behandle enkelte hårlokker (pannelugg, stritt hår...).

- For å forme håret slik at hårtuppene peker innover følger du beskrivelsen ovenfor, samtidig som du vrir apparatet innover (på samme måte som med en børste under føning). Hold grepet i noen sekunder før du slipper.
- Dersom du vil at hårtuppene skal peke utover, bruker du omvendt bevegelse.

VEDLIKEHOLD

- Trekk ut kontakten og la apparatet avkjøles skikkelig.
- For å bevare kvaliteten på platene rengjøres de ved hjelp av en fuktig myk klut uten rengjøringsmiddel. Ikke skrap på platene.

Suoristusrauta 230 elegance

BaBylissin hiustensuoristin 230 *elegance* on suunniteltu siten, että kätevästi sen avulla saat suoristettua hiuksesi ja luotua kampauksia helposti yhdellä otteella. Kätevä koko (110mm pitkä ja 24mm leveä) sopii kaikenpituisille hiuksille.

Uudet Anodilium-pintaist Satin Touch -levyt yllättävät pehmeydellään. Satiinimainen pinta tekee hiuksistasi ennennäkemättömän kiiltävät ja silkinpehmeät.

i Temperature Technology takaa puolestaan täydellisen hiusten suoristuksen yhdellä käyttökerralla.

BaBylissin hiustensuoristimessa 230 *elegance* on myös ionisointitoiminto. Hiustensuoristinta käytettäessä toiminto siirtää hiuksiin negatiivisia ioneja, mikä vähentää hiusten kahnaantumista ja staattista sähköä.

TEKNISET OMINAISUUDET

- Ammattilaatuiset levyt Titaanikeramiikka-pinnoitteella- Levyjen mitat: 24 mm X 110 mm
- i-Temperature Technology – Nopea lämmitys – Täydellisen tasaisen lämpötila
- Virtakatkaisin-painike
- Lämpötilan valitsin – 3 asentoa – 130°C - 230°C
- Automaattinen sammutus
- Pyörivä johto

- Lämmönkestävä säilytyspussi

KÄYTTÖ

Tutustu ennen käyttöä kappaleen lopussa esiteltyihin turvaohjeisiin.

Hiusten suoristaminen

- Valmistele hiukset suoristusta varten : kuivata pestyt hiukset hiustenkuivaajalla ja kampaa ne isopiikkisellä kammalla.
- Jaa hiukset osiin. Nosta ylähiukset pienten solkien avulla ylös ja suorista ensin alahiukset.
- Kytke virta BaByliss 230 *elegance* suoristusrauta ja paina nappulaa « I ».

Ensimmäisellä käyttökerralla on mahdollista, että huomaat laitteesta lähtevän hieman savua ja erityistä hajua : se on tavallista ja katoaa heti seuraavalla käyttökerralla.

Voit myös havaita laitteen rätisevän hiukan. Se johtuu huipputehoisen ionigeneraattorin tyypillisestä toimintaäänestä.

- Säädä haluamasi lämpötila lämpötilan säätimellä. Yleisesti suosittelemme käyttämään alhaisempaa lämpötilaa ohuemmille, värittömille ja/tai aroille hiuksille ja suurempaa lämpötilaa kiharille, paksuille ja/tai hankalille hiuksille. Jokainen hiustyypin on ainutlaatuinen, minkä vuoksi suosittelemme käyttämään ensimmäisellä kerralla tehoa 1. Tarvittaessa voit sen jälkeen nostaa lämpötilaa asteittain. Alla olevasta taulukosta näet ohjeavot:

Lämpötila	Hiustyyppi
•	Ohuet, vaalennetut ja/tai haurastuneet hiukset
••	Normaalit, värjätyt ja/tai aaltoilevat hiukset
•••	Paksut ja/tai kiharat hiukset

- Punainen merkkivalo vilkkuu: hiustensuoristin on valmis käytettäväksi hyvin lyhyen lämpimäsajan jälkeen. Punainen merkkivalo palaa edelleen ja sininen merkkivalo osoittaa, että hiustensuoristimen ionisointitoiminto on päällä.
- Aseta noin 2-3 cm leveä hiustupsu lämpölevyjen väliin, siten että levyt ovat lähellä hiusten juuria.
- Paina suoristusraudan kahvoja, purista rauta kiinni niin että hiustupsu pysyy välissä ja liu'uta se hitaasti juurista latvoihin päin. Toista toimenpide mikäli tarpeen ja hellitä puristus suoristusraudan kahvoista.
- Ota sitten uusi hiustupsu ja menettele samoin kunnes kokotukka on suoristettu.

Huomautus ! Jokaisen suoristuksen yhteydessä on mahdollista, että laitteesta lähtee hieman savua. Siihen voi olla syynä talin haihtumisen iholta tai hiustenhoitotuotteiden jäännökset (hoitoaine, jota ei huuhdella pois, lakka, ...) tai hiusten kosteus.

- Viimeistele kampaamalla hiukset.

Kiinnitä suoristus ohuella lakkeroksella tai vaahtonokareella, mutta älä missään tapauksessa harjaa hiuksia.

- Paina käytön jälkeen nappulaa « O » ja katkaise virta laitteesta.

Hiusten muotoilu

BaByliss 230 *elegance* suoristusraudaa voidaan myös käyttää joidenkin hiussuortuvien korostamiseen (otsatukka, taivuttaminen...).

- Kun haluat muotoilla hiukset siten, että latvat taipuvat sisäänpäin, käytä kuten yllä on kuvailtu, mutta kierrä laitetta sisäänpäin (kuten föönausharjaa). Pidä paikallaan muutaman sekunnin ajan ja päästä sitten irti.
- Kun haluat taivuttaa latvat ulospäin, suorita sama liike toisinpäin.

SUORISTUSRAUDAN HUOLTO

- Katkaise virta laitteesta ja anna sen jäähtyä kunnolla.
- Puhdista levyt pehmeän ja kostean rievun avulla, ilman pesuainetta, jotta levyt säilyisivät optimaaluisina. Älä raaputa levyjä.

Ισιωτής 230 *elegance*

Ο ισιωτής 230 *elegance* της BaByliss είναι ειδικά σχεδιασμένος για να ισιώνετε και να δίνετε σχήμα στα μαλλιά σας με ακρίβεια και με μια μόνο κίνηση. Οι μοναδικές διαστάσεις του (110mm πλάτος επί 24mm μήκος) είναι ιδανικές για όλα τα μήκη των μαλλιών.

Οι καινούργιες πλάκες Satin Touch από Anodilium θα σας συναρπάσουν για την εξαιρετική απαλότητά τους. Αυτό το μεταξένιο άγγιγμα θα δώσει στα μαλλιά σας ασύγκριτη λάμψη και βελούδινη υφή.

Η «i Temperature Technology» εξασφαλίζει ένα τέλειο ίσιωμα με ένα μόνο πέρασμα ενώ προστατεύει τα μαλλιά.

Τέλος, ο ισιωτής 230 *elegance* της BaByliss διαθέτει μια ιοντική λειτουργία. Τα αρνητικά ιόντα διαχέονται σ'όλα τα μαλλιά κατά τη στιγμή του ισιώματος ώστε να μειώνουν το κατσάρωμα και το στατικό ηλεκτρισμό.

ΧΑΡΑΚΤΗΡΙΣΤΙΚΑ

- Επαγγελματικές πλάκες με επίστρωση Titanium Ceramic- Διαστάσεις πλακών: 24 χιλιοστά X 110 χιλιοστά
- i-Temperature Technology – Άμεση επίτευξη της θερμοκρασίας - Θερμοκρασία απολύτως σταθερή
- Κουμπί έναρξης/διακοπής λειτουργίας (On/Off)
- Κουμπί επιλογής της θερμοκρασίας – 3 θέσεις – από 130°C έως 230°C
- Αυτόματη διακοπή λειτουργίας
- Περιστρεφόμενο καλώδιο

- Θερμομονωτικό τσαντάκι αποθήκευσης

ΧΡΗΣΗ

Πριν από τη χρήση συμβουλευτείτε τις οδηγίες ασφαλείας στο τέλος του φυλλαδίου.

Για να ισιώσετε τα μαλλιά σας

- Προετοιμάζετε τα μαλλιά σας για το ίσιωμα : πρώτα στεγνώνετε τα μαλλιά σας με το στεγνωτήρα αφού προηγουμένως τα έχετε λούσει και τα χτενίζετε με μια χτένα με χοντρά δόντια.
- Χωρίζετε τα μαλλιά σας σε τούφες. Μαζεύετε τα μαλλιά από κάτω και τα στερεώνετε με κλίπερς για να αρχίσετε να δουλεύετε τις τούφες από τη βάση του κεφαλιού.
- Βάζετε τον ισιωτή 230 *elegance* της BaByliss στην πρίζα και πατάτε το κουμπί « I ».

Κατά την πρώτη χρήση, είναι ενδεχόμενο να παρατηρήσετε μια ελαφρά εκπομπή καπνού και μια ιδιαίτερη οσμή : κάτι τέτοιο είναι συνηθισμένο και θα εξαφανιστεί με την επόμενη χρήση.

Επίσης, θα διαπιστώσετε ένα ελαφρύ "βράσιμο" της συσκευής: πρόκειται για το χαρακτηριστικό θόρυβο της γεννήτριας υψηλής παροχής ιόντων.

- Επιλέγετε τη θερμοκρασία που επιθυμείτε χάρη στον επιλογέα θερμοκρασίας. Γενικά, συνιστάται να επιλέγετε μια θερμοκρασία χαμηλότερη για τα λεπτά, αποχρωματισμένα και/ή ευαίσθητα μαλλιά και μια υψηλότερη θερμοκρασία για τα κατσαρά, χοντρά και/ή δύσκολα στο χτένισμα μαλλιά. Επειδή κάθε τύπος μαλλιών είναι διαφορετικός, σας συνιστούμε να χρησιμοποιήσετε τη θέση 1 την πρώτη φορά. Στις επόμενες χρήσεις, θα μπορείτε να αυξάνετε προοδευτικά τη ρύθμιση εάν είναι

απαραίτητο. Δείτε τον παρακάτω πίνακα με τις ενδεικτικές τιμές :

Θερμοκρασία	Τύπος μαλλιών
•	Μαλλιά λεπτά, ξεβαμμένα, και/ή ευαίσθητα
••	Μαλλιά κανονικά, βαμμένα, και/ή σπαστά
•••	Μαλλιά χοντρά και/ή κατσαρά

- Η κόκκινη ενδεικτική λυχνία αναβοσβήνει : μετά από μια πάρα πολύ σύντομη διάρκεια θέρμανσης, ο ισιωτής σας είναι έτοιμος για να τον χρησιμοποιήσετε· το κόκκινο LED παραμένει αναμμένο, το μπλε LED δείχνει την ιοντική λειτουργία του ισιωτή σας.
- Πιάνετε μια τούφα πάχους περίπου 2 έως 3 εκατοστών και την τοποθετείτε ανάμεσα στις 2 θερμαινόμενες πλάκες, κοντά στη ρίζα των μαλλιών.
- Κλείνετε τις λαβές της συσκευής, τις πιέζετε με δύναμη για να συγκρατήσετε την τούφα και γλιστράτε αργά από τις ρίζες προς τις άκρες. Επαναλαμβάνετε εάν είναι απαραίτητο και κατόπιν αφήνετε τις λαβές του ισιωτή.
- Κατόπιν πιάνετε μια άλλη τούφα και κάνετε το ίδιο έως ότου ισιώσετε όλα τα μαλλιά.

Προσοχή! Στη διάρκεια του ισιώματος, υπάρχει ενδεχόμενο να βγαίνει λίγος καπνός. Κάτι τέτοιο μπορεί να οφείλεται στην εξάτμιση του λίπους του τριχωτού της κεφαλής ή των υπολειμμάτων των προϊόντων περιποίησης μαλλιών (λακ, σπρέι φορμαρίσματος, κ.λ.π.) ή

της υγρασίας που έχει παραμείνει στα μαλλιά.

- Χτενίζετε τα μαλλιά για το τελευταίο φινιρίσμα. Σταθεροποιείτε το ίσιωμα με μια ελαφρά λακ ή μια χούφτα μους, αλλά, μην βουρτσίζετε τα μαλλιά σας.
- Μετά τη χρήση, πατάτε το κουμπί « Ο » και βγάζετε τη συσκευή από την πρίζα.

Για να φορμάρετε τα μαλλιά σας

Ο ισιωτής 230 *elegance* της BaByliss μπορεί επίσης να χρησιμοποιηθεί για να τονίσετε μερικές τούφες (φράντζα, καρφάλια...).

- Για να φορμάρετε τα μαλλιά γυρίζοντας τις άκρες προς τα μέσα, χρησιμοποιήστε τον ισιωτή όπως περιγράφεται παραπάνω αλλά γυρίζετε τη συσκευή προς τα μέσα (όπως γίνεται με τη βούρτσα κατά το βούρτσισμα). Κρατάτε τον ισιωτή σ' αυτή τη θέση για λίγα δευτερόλεπτα και κατόπιν αφήνετε.
- Για να γυρίσετε τις άκρες προς τα έξω, κάνετε την ίδια κίνηση αλλά προς την αντίθετη κατεύθυνση.

ΣΥΝΤΗΡΗΣΗ

- Βγάζετε τη συσκευή από την πρίζα και την αφήνετε να κρυώσει εντελώς.
- Καθαρίζετε τις πλάκες με ένα υγρό και μαλακό πανί, χωρίς απορρυπαντικό, ώστε να διατηρήσετε την άριστη ποιότητα των πλακών. Μην ξύνετε τις πλάκες.

230 *elegance* hajkiszimítóját

A BaByliss 230 *elegance* hajkiszimítóját speciálisan azért alkottuk meg, hogy Ön egyetlen menetben tökéletesen kiszimíthassa és formázhassa a haját. Rendkívüli méreteinél fogva (110mm hosszú, 24mm széles) minden hajhosszúsághoz alkalmazható.

Az új Satin Touch anódium hajkiszimító meglepő, rendkívüli lágyssággal rendelkezik. Ettől a selymes érintéstől válik haja csillogóvá és egyedülállóan selymessé.

Az i Temperature Technology a maga részéről tökéletes simítást biztosít egyetlen húzással, a hajkímélése mellett.

És végül, a BaByliss 230 *elegance* hajkiszimítója ionizáló funkcióval is rendelkezik. Hajkiszimításkor negatív ionokat juttat a hajra, ezzel csökkenti a göndörödést és a statikus elektromosságot.

TULAJDONSÁGOK

- Professzionális lapok Titanium Ceramic bevonattal – A lapok mérete: 24mmX110mm
- i-Temperature Technology – Azonnali felfűtés – Rendkívül stabil hőmérséklet
- Ionizáló funkció
- On/Off gomb
- Hőmérséklet-választó kapcsoló – 3 állás - 130°C-tól 230°C-ig
- Automatikus leállítás

- Forgó tápvezeték
- Hőálló tárolótasak

HASZNÁLATA

Olvassa el először a fejezet végén található biztonsági utasításokat.

Hajkiszimítás

- Készítse elő a haját a kiszimításhoz: hajszárítóval szárítsa meg az előzőleg megmosott haját, és egy nagyfogú fésűvel fésülje ki.
- Válassza szét részekre a haját. Emelje fel a felső hajtincseket, és kis csipeszekkel rögzítse, hogy az alul levőkkel kezdhesse a munkát.
- Csatlakoztassa a hálózatra a BaByliss 230 *elegance* hajkiszimítóját, és nyomja meg az « I » gombot.

Az első használatkor megeshet, hogy egy kis füstölést tapasztal, vagy különös szagot érez: ez gyakran előfordul, és a következő használatkor már nem tapasztalható. Nagyon halk sercegést is tapasztal, amely a nagy teljesítményű iongenerátor által kibocsátott jellegzetes zaj.

- Válassza ki a kívánt hőmérsékletet a hőszabályzóval. Általánosságban azt javasoljuk, hogy vékony szálú, szőkített és / vagy érzékeny hajhoz alacsonyabb; göndör, vastag és / vagy nehezen kezelhető hajhoz magasabb hőmérsékletet állítson be. Mivel minden haj más típusú, azt javasoljuk, hogy az első használatkor állítsa az 1-es állásba. A további használatok során fokozatosan növelheti a beállítást, ha szükséges. Tájékoztató jelleggel közöljük az alábbi táblázatot:

Hőmérséklet:	Hajtípus
•	Vékony szálú, szőkített illetve érzékeny haj
••	Normál, festett illetve dauerolt haj
•••	Erős szálú illetve göndör haj

- A piros jelzőlámpa villog: nagyon rövid felfűtési idő után a hajsimító használatra kész; a piros LED továbbra is világít, a kék LED a hajsimító ionizáló funkciójának bekapcsolását jelzi.
- Válasszon ki egy 2-3 cm széles hajtincset, és tegye be a két meleg lemez közé, a hajtőhöz közel.
- Nyomja meg a hajkiszimító fogantyúit, szorítsa össze, hogy megtartsa vele a tincset, és lassan húzza végig a hajtőtől a hajvégek felé. Ha szükséges, ismétlje meg újra, aztán lazítson a hajkiszimító nyomásán.
- Ekkor szabadítson ki egy újabb tincset, és járjon el ugyanígy, míg csak az egész frizurája ki nem lesz simítva.

Figyelem! Minden hajsimítás során lehetséges, hogy enyhe füst képződik. Ezt okozhatja a hajszírosodást okozó sebum, vagy a (leöblítés nélkül használatos) hajápolószerek, hajlakk, esetleg a haj nedvességtartalmának elpárolgása is.

- Az utolsó simításokhoz fésülje meg a haját. Rögzítse a simítást egy vékony permetnyi hajlakkal, vagy egy mogyorónyi habbal, de főleg, ne használjon hajkefét.
- A használat befejeztével nyomja

meg a « O » gombot, majd húzza ki a készüléket a fali csatlakozóból.

A frizura elkészítése

A BaByliss 230 *elegance* hajkiszimítója bizonyos hajtincsek (frufu, behajlított hajvégek, stb.) kihangsúlyozásához is használható.

- Ha úgy akarja formázni a haját, hogy a hajvégek befelé forduljanak, használja a fentiek szerint, de fordítsa a készüléket befelé (mint egy hagyományos hajkefét a befésülés alatt). Tartsa meg néhány pillanatig, majd engedje ki a tincset.
- A hajvégek kifelé kanyarításához végezze ugyanazt a mozdulatot, de a másik irányban.

A HAJKISIMÍTÓ KARBANTARTÁSA

- Húzza ki a készüléket a csatlakozóból, és várja meg, míg teljesen lehűl.
- Puha, nedves, tisztítószert nélküli ruhával tisztítsa a lemezeket, hogy megtartsák optimális minőségüket. Ne dörzsölje a lemezeket.

Żelazko 230 elegance

Prostownica 230 *elegance* marki BaByliss została specjalnie opracowana do doskonałego wygładzania i modelowania włosów jednym pociągnięciem. Wyjątkowy rozmiar prostownicy (110mm długości i 24mm szerokości) sprawia, że nadaje się do dowolnie długich włosów.

Nowe płytki Satin Touch z anodilium zaskoczą Cię swą niebywałą łagodnością. Ten satynowy dotyk nada Twoim włosom niezrównany blask i jedwabistość.

Funkcja i Temperature Technology zapewnia perfekcyjne prostowanie po jednym przeciągnięciu, a jednocześnie zapewnia odpowiednią ochronę włosów.

Dodatkowo prostownica 230 *elegance* BaByliss posiada funkcję jonowania (niebieska kontrolka). Podczas prostowania, urządzenie wytwarza jony ujemne, które zapobiegają skręcaniu się i elektryzowaniu włosów.

CHARAKTERYSTYKA

- Profesjonalne płytki z powłoką Tytanowo Ceramiczną - Wymiary płytek: 24mm x 110mm
- i-Temperature Technology – szybkie nagrzewanie - Perfekcyjne utrzymanie stałej temperatury
- Funkcja Ionic
- Przycisk On/Off
- Przełącznik temperatury – 3 ustawień – od 130°C do 230°C
- Wyłącznik automatyczny

- Obrotowy przewód
- Termoizolacyjny pokrowiec

SPOSÓB UŻYCIA

Należy zapoznać się z zaleceniami bezpieczeństwa.

Wygładzanie włosów

- Przygotować włosy do wygładzania: umyć włosy, wysuszyć suszarką i rozczesać grzebieniem o grubych zębach.
- Podzielić włosy na części. Górne kosmyki podnieść i spiąć spinkami tak, aby móc modelować kosmyki znajdujące się pod spodem.
- Włączyć żelazko 230 *elegance* BaByliss do sieci i nacisnąć przycisk «I».

Przy pierwszym użyciu może pojawić się niewielki dym lub specyficzny zapach. Jest to zjawisko normalne, które znika przy kolejnych użyciach aparatu.

Usłyszysz również cichy charakterystyczny dźwięk, związany z działaniem wydajnego generatora jonów.

- Wybierz odpowiednią temperaturę za pomocą przełącznika temperatury. Niska temperatura zalecana jest do włosów cienkich, rozjaśnianych i/lub wrażliwych, natomiast wysoka temperatura do włosów kręconych, gęstych i/lub trudnych w układaniu. Jeżeli używasz prostownicy pierwszy raz, ustaw temperaturę w położeniu 1, ponieważ każdy rodzaj włosów jest inny. W trakcie kolejnych zabiegów, można stopniowo zwiększać temperaturę, w razie potrzeby. Patrz orientacyjna tabela poniżej:

Temperatura	Rodzaj włosów
•	Włosy cienkie, rozjaśniane i/lub wrażliwe
••	Włosy normalne, farbowane i/lub kręcone
•••	Włosy gęste i/lub mocno kręcone

- Czerwona kontrolka miga: po krótkim czasie nagrzewania, prostownica jest gotowa do użycia. czerwona kontrolka pozostaje zapalona, niebieski kontrolka sygnalizuje włączenie funkcji jonowania.
- Wybrać kosmyk o grubości 2 - 3 cm i umieścić go pomiędzy 2 płytkami grzewczymi, u nasady włosów.
- Docisnąć rączki żelazka, przytrzymać kosmyk i przesunąć wolno płytki od nasady po końcówki włosów. W razie potrzeby, powtórzyć czynność, a następnie rozluźnić płytki grzewcze.
- Ponownie wydzielić kosmyk włosów i wykonać czynności jak wyżej aż do wygładzenia całej fryzury.

Uwaga! Przy każdym wygładzaniu włosów mogą pojawić się niewielkie opary. Może to być związane z ulatnianiem się łoju lub resztek pochodzących ze środków pielęgnacyjnych do włosów (balsamów bez splotkiwania, lakiery, ...) lub też znajdującej się we włosach wilgoci.

- Na końcu, uczesać włosy. Utrwalić fryzurę niewielką ilością lakieru

lub pianki. Nie szczotkować.

- Po użyciu, nacisnąć przycisk «O» i wyłączyć aparat z sieci.

Modelowanie włosów

Za pomocą żelazka 230 *elegance* BaByliss można również modelować niektóre części fryzury (grzywka, unoszenie i skręcanie kosmyków...).

- Aby ułożyć włosy z podwiniętymi końcówkami, postępować jak wyżej, obracając aparat do wewnątrz (podobnie jak w przypadku szczotki przy podwijaniu). Przytrzymać aparat przez kilka sekund, a następnie otworzyć płytki.
- Aby wywinąć końcówki na zewnątrz, wykonać czynności jak wyżej lecz w przeciwnym kierunku.

KONSERWACJA ŻELAZKA DO WŁOSÓW

- Wyłączyć aparat z sieci elektrycznej, pozostawiając do całkowitego ostygnięcia.
- Wyczyścić płytki delikatną, zwilżoną szmatką, bez detergentu, w celu zachowania ich optymalnych właściwości. Nie skrobać powierzchni płytek.

Vlasová žehlička 230 elegance

Vlasová žehlička 230 *elegance* BaByliss je speciálně určena pro dokonalé narovnávání a tvarování vlasů pouze jedním úkonem. Její výjimečné rozměry (délka 110mm, šířka 24mm) jsou přizpůsobeny všem délkám vlasů.

Nové destičky Satin Touch z anodia vás překvapí svou extrémní jemností. Tento saténový dotek dodá vašim vlasům lesklost a nesrovnatelnou péči.

Technologie i Temperature Technology zajišťuje perfektní vyhlazení jedním jediným pohybem. Vlasy jsou při tom chráněny.

Vlasová žehlička 230 *elegance* BaByliss je též vybavena iontovou funkcí.

Záporné ionty jsou rozptýleny na vlasech v okamžiku vyhlazování, aby došlo ke snížení zkadeření a statické elektřiny.

CHARAKTERISTIKA

- Profesionální destičky s povrchovou úpravou Titanium Ceramic. Rozměry destiček: 24 mm X 110 mm
- Technologie i-Temperature Technology - Okamžité zahřátí - Dokonale stabilní teplota
- Funkce Ionic
- Tlačítko On/Off
- Přepínače teploty - 3 stupňů - od 130°C do 230°C
- Automatické zastavení
- Otočná šňůra

- Ukládací taška odolná teplotě

POUZITÍ

Nejdříve se seznamte s bezpečnostními pokyny.

Narovnávání vlasů

- Připravte vlasy na narovnávání: Umyté vlasy nejdříve vysušte pomocí vysoušeče a potom je rozčešte hřebenem s velkými zuby.
- Vlasy oddělte na části. Prameny v horní části zvedněte pomocí sponek, abyste mohli pracovat se spodními prameny.
- Rovnací kleště BaByliss 230 *elegance* zapněte do sítě a stiskněte tlačítko "I".

Je možné, že při prvním použití dojde k menšímu úniku kouře a zvláštního zápachu. Tento jev je zcela běžný a při dalším použití vymizí.

Pokud uslyšíte v přístroji lehké praskání, jedná se o zvuk charakteristický pro iontový generátor.

- Pomocí teplotního měniče zvolte požadovanou teplotu. Pro jemné, barvené a/nebo narušené vlasy doporučujeme zvolit nižší teplotu. Pro zkadeřené, husté a/nebo nepoddajné vlasy doporučujeme zvolit vyšší teplotu. Vzhledem k tomu, že každý typ vlasů je jiný, doporučujeme zvolit při prvním použití stupeň 1. Při dalších použitích můžete postupně zvýšit nastavení, je-li to třeba. Pokyny uvádíme pro informaci v níže uvedené tabulce:

Teplota	Typ vlasů
•	Jemné, odbarvené a/nebo citlivé vlasy
••	Normální, barvené a/nebo ondulované vlasy
•••	Husté a/nebo kudrnaté vlasy

- Červená světelná kontrolka bliká: po velmi krátké době zahřátí je žehlička připravena k použití; červená světelná kontrolka zůstává rozsvícená, modrá světelná kontrolka potvrzuje iontovou funkci žehličky.
- Uchopte pramen o šířce asi 2 až 3 cm a umístěte ho mezi 2 topné destičky, poblíž kořínků.
- Rovnací kleště zavřete, stiskněte tak, aby kadeř zůstala mezi pláty a pomalu táhněte od kořínků směrem ke konečkům vlasů. Pokud je to nutné, opakujte tento postup znovu, potom tlak na kleště uvolněte.
- Vezměte tedy další pramen a postupujte stejně, až budou vyhlazeny všechny vlasy.

Pozor! Při každém vyhlazování může dojít ke vzniku slabého kouře. Tento jev je způsobem odpařováním sébia nebo zbytků vlasových přípravků (prostředky pro péči o vlasy bez oplachování, lak ...) nebo vlhkostí obsaženou ve vlasech.

- Nakonec vlasy pročešte. Vyhlazení zpevněte lehce lakem na vlasy nebo pěnou, nikdy však vlasy nekartáčujte.
- Po použití stiskněte tlačítko " O " a přístroj vypněte ze sítě.

Tvarování vlasů

Rovnácí kleště BaByliss 230 *elegance* povrchovou úpravou lze také použít pro zdůraznění určitých pramenů (mikádo, tvarování konečků...).

- Při tvarování vlasů konečky směrem dovnitř, postupujte, jak je uvedeno výše, ale natočte přístroj směrem dovnitř (jako při práci kartáčem při brushingu). Podržte v dané poloze několik vteřin a potom uvolněte.
- Při tvarování konečků směrem ven postupujte podobně, ovšem opačným směrem.

ÚDRŽBA

- Přístroj odpojte ze sítě a nechte ho zcela vychladnout.
- Očistěte destičky pomocí jemného vlhkého hadříku bez saponátu, aby byla zachována jejich optimální kvalita. Destičky neseškrabávejte.

Аппарат для распрямления волос 230 elegance

Аппарат для распрямления волос 230 elegance фирмы BaByliss специально предназначен для разглаживания и придания скульптурной формы вашим волосам одним жестом. Его исключительные размеры (длина 110 мм, ширина 24 мм) позволяют использовать аппарат на волосах любой длины.

Новые пластины Satin Touch из анодированного алюминия удивят вас своей исключительной нежностью. Их атласное прикосновение придаст вашим волосам несравнимый блеск и шелковистость.

Технология i Temperature Technology, в свою очередь, обеспечивает безупречное разглаживание волос за 1 проход, гарантируя при этом бережное отношение к их структуре.

И, наконец, аппарат 230 elegance фирмы BaByliss оснащен функцией ионизации.

Отрицательные ионы проникают в волосяной покров в процессе разглаживания волос, что уменьшает волнистость волос и статическое электричество.

ХАРАКТЕРИСТИКИ

- Селектор пластин (система блокировки – разблокировки) – плоские пластины для разглаживания волос / Изогнутые пластины для придания укладки определенного направления
- Профессиональные пластины с покрытием Titanium Ceramic – Разме-

- ры пластин 24мм X110мм
- Технология i-Temperature Technology – Мгновенный нагрев – Температура безупречно стабильная
- Функция ионизации Ionic
- Кнопка On/Off (вкл./выкл.)
- Регулятор температуры – 3 позиций – от 130°C до 230°C
- Автоматическая остановка
- Вращающийся шнур
- Термостойкий чехол для хранения

КАК ПОЛЬЗОВАТЬСЯ АППАРАТОМ

Прежде всего ознакомьтесь с мерами безопасности в конце раздела.

Чтобы распрямить ваши волосы

- Подготовьте ваши волосы к распрямлению: высушите с помощью фена предварительно вымытые волосы и тщательно расчешите их расческой с крупными зубьями.
- Разделите ваши волосы на несколько зон. Закрепите верхние пряди с помощью зажимов, чтобы иметь возможность обработать сначала нижние пряди.
- Включите в сеть аппарат для распрямления волос фирмы BaByliss с покрытием из керамики и турмалина и нажмите на кнопку «I».

Возможно, что при первом применении аппарата вы заметите появление легкого дыма и специфического запаха: это происходит довольно часто и исчезает при последующих применениях.

Вы заметите также легкое потрескивание аппарата: это характерный шум мощного генератора отрицательных ионов.

- С помощью регулятора температуры выберите желаемый

уровень нагрева. Как правило, для тонких, обесцвеченных и/или поврежденных волос рекомендуется более низкая температура; для вьющихся, густых или непослушных волос – более высокая температура. Каждый тип волос имеет свои отличия; мы рекомендуем при первом использовании аппарата поставить регулятор в положение 1. В дальнейшем при необходимости вы можете увеличить температуру. Ниже приводится ориентировочная таблица.

Температура	Тип волос
•	Тонкие, обесцвеченные и/или ломкие волосы
••	Нормальные, крашенные и/или волнистые волосы
•••	Густые и/или вьющиеся волосы

- Отделите прядь шириной 2 - 3 см и разместите ее между двумя греющимися пластинами, у корней волос.
- Сожмите ручки аппарата, чтобы удерживать прядь в зажатом положении, передвиньте аппарат скользящим движением от корней к кончикам волос и отпустите ручки. При необходимости повторите операцию.
- Отделите следующую прядь волос. Действуйте, как описано выше, пока не разгладите все волосы.

Внимание! При каждом разглаживании волос возможно появление легкого

дыма. Причиной может быть испарение кожного жира или остатков средств для ухода за волосами (ополаскиватель, лак, ...), либо испарение влаги, содержащейся в волосах.

- Уложите волосы, чтобы придать им окончательную форму. Зафиксируйте с помощью лака или пенки для волос, но ни в коем случае не расчесывайте волосы.
- Когда вы закончили пользоваться аппаратом, нажмите на кнопку « O » и затем отключите аппарат от сети.

Моделирование волос

Аппарат для распрямления волос 230 *elegance* фирмы BaByliss может также использоваться для придания формы отдельным прядям (челка, кончики волос...).

- Чтобы уложить кончики волос внутрь, воспользуйтесь аппаратом, как указано выше, но поверните его внутрь (как круглую щетку при укладке волос феном). Удерживайте его в этом положении несколько секунд, затем отпустите прядь.
- Чтобы уложить кончики волос наружу, действуйте точно также, но поверните аппарат в противоположном направлении.

УХОД

- Отключите аппарат от сети и дайте ему полностью остыть.
- Почистите пластины с помощью влажной мягкой тряпочки, без моющих средств, чтобы предохранить оптимальное качество пластин. Пластины не следует скрести.

TÜRKÇE

230 elegance saç düzleştirici

BaByliss 230 *elegance* düzleştirici, saçlarınızı üzerinden bir kere geçerek düzleştirmek ve şekillendirmek için özel olarak tasarlanmıştır. Özel boyutları (uzunluğu 110mm ve eni 24mm) her uzunluktaki saçlara uyum sağlar.

Yeni Anodilium Satin Touch plakalar, büyük yumuşaklıkları ile sizleri şaşırtacaktır.

Bu saten tuşe saçlarınıza eşsiz bir parlaklık ve ipeksi görünüm verecektir.

i Temperature Technology ise, saçta uyum sağlayarak tek bir geçişle kusursuz bir düzleştirme sağlar.

Son olarak, Babylliss 230 *elegance* saç düzleştirici iyonik fonksiyonu tertibatına sahiptir. Negatif iyonlar, uçuşmaları ve statik elektriği önlemek için, düzleştirme esnasında saçlar üzerine yayılır.

ÖZELLİKLER

- Titanyum Seramik kaplamalı profesyonel plakalar – Plakaların boyutları: 24mmX110mm
- i-Temperature Technology – Anında ısınma – Kusursuz bir şekilde sabit bir sıcaklık. Bu teknoloji nemli veya kuru saçlar üzerinde kullanım imkanı sağlamaktadır.
- Ionic fonksiyonu
- On/Off düğmesi
- Sıcaklık seçme düğmeleri – 3 pozisyon – 130°C - 230°C arası

- Döner kablo
- Isıya dayanıklı yeni taşıma kutusu

KULLANIM

Önceden bölüm sonundaki güvenlik talimatlarını inceleyiniz.

Saçlarınızı düzleştirmek için

- Saçlarınızı düzleştirme işlemine hazırlayın: önceden yıkanmış saçlarınızı saç kurutma makinesi ile kurutun ve kalın dişli bir tarakla tarayın.
- Saçlarınızı ayırın. Alt taraftaki saç tutamları üzerinde çalışabilmeniz için üst taraftaki saç tutamlarını küçük pensler yardımı ile kaldırın.
- BaByliss 230 *elegance* saç düzleştiricisinin fişini elektrik prizine takın ve « I » düğmesine basın.

İlk kullanımda, hafif bir duman ve özel bir kokunun yayılması normaldir: bu sıkça olur ve bir sonraki kullanımda kaybolur.

Cihazda çok hafif bir cızırdama da tespit edebilirsiniz bu, yüksek debili iyon üreticisinin özel sesidir.

- Sıcaklık değiştirici sayesinde arzu edilen sıcaklığı seçin. Genel olarak ince telli, boyalı ve/veya hassas saçlar için daha düşük bir sıcaklık ve kıvrıkcık, kalın ve/veya taranması zor saçlar için daha yüksek bir sıcaklığın tercih edilmesi önerilir. Her saç türü farklı olduğu için, ilk kullanımda konum 1'i kullanmanızı öneriyoruz. Daha sonraki kullanımlar esnasında gerekirse sıcaklığı yavaşça arttırabilirsiniz. Bilgi amaçlı olarak aşağıdaki tabloya başvurabilirsiniz. :

Sıcaklık	Saç tipi
•	İnce, rengi açılmış ve/veya hassaslaşmış saçlar
••	Normal, boyalı ve/veya dalgalı saçlar
•••	Kalın ve/veya kıvrıkcık saçlar

- Kırmızı gösterge ışığı yanıp sönüyor: çok kısa ısınma süresi sonrasında, saç düzleştiriciniz kullanıma hazırdır; kırmızı LED yanık kalır, mavi LED saç düzleştiricinizin iyonik fonksiyonunu gösterir.
- Yaklaşık 2-3 cm eninde bir saç tutamı alın ve ısıtıcı iki plaka arasına saç köklerine yakın olarak yerleştirin.
- Saç düzleştiricinin tutma yerlerine bastırın, saç tutamının çıkmaması için sıkın ve köklerden uçlara doğru saç üzerinde yavaşça kaydırın. Eğer gerekirse işlemi tekrar edin ve saç düzleştiriciyi bırakın.
- Ardından yeni bir saç tutamını alın ve bütün saçlar düzleşene kadar aynı işlemi tekrarlayın

Dikkat! Her düzleştirme işlemi esnasında, hafif bir duman çıkabilir. Bu durum saçtaki yağın veya saç ürünlerinin (durulamadan kullanılan bakım ürünleri, cilalar...) ve saçtaki nemin buharlaşmasından kaynaklanmaktadır.

- Saçlarınıza son şeklini vermek için tarayın. Düzleştirme işleminin kalıcı olması için çok az bryantin veya köpük uygulayın ama asla saçlarınızı fırçalamayın.

- Kullanımdan sonra, «O» düğmesine basın ve cihazın fişini elektrik prizinden çekin.

Saçlarınızı şekillendirmek için

BaByliss 230 *elegance* saç düzleştirici aynı zamanda bazı saç tutamlarını belirginleştirmek için de kullanılabilir (perçem, yukarı kıvrırma...).

- Saçların uçlarını içeri doğru kıvrarak şekillendirmek için, cihazı yukarıda belirtildiği şekilde kullanın ama cihazı içeri doğru döndürün (fön çekme esnasında fırçanın hareketi gibi). Birkaç saniye boyunca o şekilde tutun ve ardından bırakın.
- Saç uçlarını dışarı doğru kıvrımak için, aynı işlemi aksi yönde uygulayın.

BAKIM

- Cihazın fişini çekin ve tamamen soğumasını bekleyin.
- Plakaların kalitesinin en iyi şekilde korunması için plakaları nemli, çok yumuşak ve deterjansız bir bez yardımı ile temizleyin. Plakaları kazımayın.